

# Repérages

PISTES D'EXPLOITATION DU DOCUMENTAIRE



## L'ACCÈS À L'EAU

UNE QUESTION DE CHOIX



la médiaTHÈQUE

# Préambule

Efficace pour capter l'attention, mêlant discours et illustrations esthétiques ou didactiques, le documentaire est séduisant pour une utilisation pédagogique. Mais parfois trop long, trop compliqué, trop général ou trop pointu, il n'est pas toujours facile à intégrer à un cours ou une animation. La collection Repérages a pour vocation d'**aider les éducateurs** (enseignants, animateurs, formateurs, etc.) à mieux comprendre et utiliser le documentaire.

## DU BON USAGE DE L'IMAGE ET DU SON

Si lors du visionnement, le spectateur reçoit des informations factuelles, il est aussi soumis à l'intention et au message du réalisateur car le documentaire est un film qui reflète un point de vue sur une réalité. Le choix du vocabulaire, l'intonation, l'accompagnement sonore, le cadrage et le montage participent à l'expression de ce point de vue. Un documentaire contient donc souvent une masse d'informations trop importante pour être facilement utilisé dans une séquence pédagogique.

Le service éducatif de la Médiathèque conseille de regarder l'intégralité des films afin de respecter la démarche du réalisateur et d'appréhender la totalité de son propos, puis de sélectionner les extraits dont le contenu et la durée sont les plus adaptés à votre public et votre objectif. Ce cahier propose une série d'extraits qui peuvent apporter de l'information, illustrer un cas ou mobiliser les représentations et les affects qui favorisent l'implication des participants puis le traitement et la mémorisation ultérieurs des idées.

## MODE D'EMPLOI



**Une sélection** de documentaires disponibles à la Médiathèque (résumé et découpage séquentiel)



**Des repères** temporels pour accéder facilement aux extraits les plus intéressants



**Des niveaux scolaires** recommandés indiqués au début de chaque thème



### Apporte des informations

organisées pour comprendre la thématique du point de vue de l'éducation à l'environnement.



### Recommande des extraits

particulièrement adaptés pour délivrer ou illustrer une information importante et qui sont représentatifs de l'approche du documentaire.



### Identifie des éléments

**d'éducation aux médias** pour mieux comprendre l'intention du réalisateur.



### Propose des idées

de prolongement et d'exploitation pédagogiques.

## PLAN

|                                |   |
|--------------------------------|---|
| CONTEXTE                       | 4 |
| QUELQUES REPÈRES DANS LE TEMPS | 4 |
| LA SÉLECTION DE DOCUMENTAIRES  | 6 |
| THÈMES EXPLOITÉS               |   |

### Thème 1

#### L'ORIGINE DE L'EAU DU ROBINET

8

Le cycle naturel de l'eau

Le circuit de distribution

### Thème 2

#### L'ACCÈS À L'EAU DANS LE MONDE : UNE SITUATION INÉGALE

11

Les réserves d'eau douce

Les difficultés d'accès à l'eau

Les différents usages de l'eau

### Thème 3

#### LA GESTION DE LA RESSOURCE

16

Les organismes de gestion de l'eau

Le Partenariat-Public-Privé en extraits

Quelques questions posées par le Partenariat-Public-Privé

# Contexte



Le thème de l'accès à l'eau occupe une place désormais centrale dans les préoccupations environnementales. Nous avons choisi de le traiter sous l'angle des difficultés et des questions qu'il soulève.

A l'instar de la gestion des ressources naturelles en général, la gestion de l'eau soulève des questions qui renvoient à la nature multidimensionnelle de l'environnement en abordant des aspects techniques et scientifiques mais aussi des questions d'ordre plus



## QUELQUES REPÈRES DANS LE TEMPS

**1977**

Première conférence des nations Unies sur l'eau en Argentine à Mar del Plata (reconnaissance du droit humain à l'eau).

1980

1990

**1981 À 1990**

Décennie Internationale de l'approvisionnement en eau potable et de l'assainissement (visait à assurer un approvisionnement fiable en eau potable et offrir des équipements basiques à toutes les communautés urbaines et rurales).



politique et éthique. Pour répondre à ces différentes questions, la Médiathèque propose des médias dont la forme et le contenu ne sont pas indifféremment adaptés à tous les projets éducatifs. Les émissions pédagogiques abordent les aspects techniques et descriptifs alors que les documentaires interrogent et se positionnent sur les choix politiques.

**1996**

Constitution du Conseil Mondial de l'Eau (CME) et du Partenariat Mondial de l'eau (PME) [organismes privés proposant le statut de bien économique de l'eau].

**2000**

Déclaration du Millénaire des nations Unies (visait entre autre à réduire de moitié pour 2015, la proportion des personnes qui n'ont pas accès à l'eau potable et sans accès durable à l'assainissement).

**2007**

CEO Water Mandate ou Mandat de l'eau des chefs d'entreprises (lancé dans le cadre du Pacte Mondial de l'ONU établi en 2000, il confie à un groupe de multinationales la tâche de proposer un plan d'action pour l'eau).

2000

2010

**1997**

1<sup>er</sup> Forum Mondial de l'Eau (Marrakech) où le CME et le PME présentent leurs travaux. Depuis, le Forum est organisé tous les 3 ans.

**2000**

Directive cadre européenne sur l'eau (Directive 2000/60/CE établissant un cadre pour une politique communautaire dans le domaine de l'eau).

**2010**

Résolution de l'Assemblée Générale des Nations Unies « Le droit à l'eau et à l'assainissement est un droit fondamental des populations »



## La sélection

Voici deux émissions pédagogiques courtes pour aborder les aspects techniques et descriptifs et deux documentaires longs qui interrogent et se positionnent sur les choix politiques.



### LE VOYAGE DE L'EAU

26' – 2009 - TM9641 / Alexis Lambert, Aquawal

- 0' ▶ Le cycle de l'eau
- 2'38 ▶ Les nappes souterraines
- 5'15 ▶ Le circuit de distribution
- 14'57 ▶ Le traitement des eaux usées
- 22'19 ▶ L'infrastructure

Un court document, clair et complet, conçu par un organisme de gestion de l'eau en Wallonie qui explique à l'aide de schémas et d'images de terrain, les différentes étapes du traitement de l'eau depuis la nappe phréatique jusqu'au robinet.



### C'EST PAS SORCIER – DE L'EAU POUR TOUTE LA PLANÈTE

26' – 2010 - TT6634 / France 3 éditions

- 0' ▶ Difficultés d'accès à l'eau sur la planète
- 2'55 ▶ Eau douce sur la planète
- 5'28 ▶ Réserves d'eau et moyens de captage
- 8'17 ▶ Consommation individuelle d'eau
- 9'51 ▶ Cycle naturel de l'eau et forage (par une ONG)
- 13'45 ▶ Entretien des pompes et du réseau (question du coût)
- 16'45 ▶ Manque de sanitaires et développement de maladies (exemple du choléra)

Une émission TV qui, à l'aide de cartes et de maquettes, explique et situe les difficultés d'accès à l'eau dans le monde et décrit à l'aide d'images de terrain, la situation au Zimbabwe.

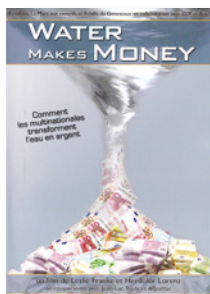


## L'OR BLEU

90' – 2009 - TL6501/ Damien De Pierpont, Need Production

- 0' ▶ Introduction
- 1'02 ▶ Corvée d'eau assurée par des enfants à Marrakech
- 3'34 ▶ Consommation d'eau des complexes touristiques
- 7'09 ▶ La délégation de service public (exemple de la ville de Neufchâteau en France)
- 12'38 ▶ Histoire du PPP en France (cas de la ville de Paris)
- 15'24 ▶ La gestion de l'eau à Marrakech (projet de PPP, disparités)
- 26'52 ▶ Réflexion sur le statut de l'eau (Ricardo Petrella)
- 28'37 ▶ Critique du modèle PPP (modèle économique et activités des groupes privés gestionnaires)
- 34'57 ▶ Conséquences négatives de la mise en place d'un PPP (exemple de Casablanca)
- 50'15 ▶ Conclusion de Ricardo Petrella sur les enjeux de l'avenir

Un documentaire qui dénonce les inégalités d'accès à l'eau en portant un regard critique sur les choix politiques faits en France et au Maroc.



## WATER MAKES MONEY

82' – 2010 - TL9151 / Leslie Franke, La mare aux canards

- 0' ▶ Les Partenariats Public Privé (PPP)
- 4'12 ▶ Enjeux en région parisienne
- 8'55 ▶ Analyse du prix de l'eau dans différentes villes
- 23'34 ▶ Echelle internationale et exemple de Brunswick
- 29'50 ▶ Retour à la régie publique
- 35'10 ▶ La préservation et la protection de la ressource
- 56'30 ▶ La corruption, le mélange des genres et le lobbying
- 1'15'45 ▶ Le retour en régie et conclusion

Une enquête engagée qui s'attaque à la gestion de l'eau dans le cadre d'un Partenariat Public Privé en présentant un véritable dossier à charge.

# Thème 1

## L'ORIGINE DE L'EAU DU ROBINET

- > D'où vient l'eau du robinet ?
- > Quelles sont les étapes de la vie de l'eau de consommation ?



FIN DU PRIMAIRE



## LE CYCLE NATUREL DE L'EAU



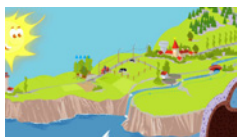
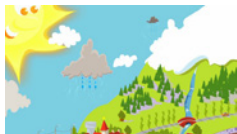
L'eau que nous buvons fait partie d'un **cycle** naturel. Elle s'évapore des lacs, des rivières et des mers pour former des nuages au contact des températures plus froides de l'atmosphère, puis retombe, notamment sous forme de pluie, et ruisselle pour rejoindre les points d'eau ou s'infiltrer dans le sous-sol jusqu'aux nappes phréatiques.



### LE VOYAGE DE L'EAU

0'45 > 2'27 le cycle naturel de l'eau

4'14 > 5'12 les nappes phréatiques



# LE CIRCUIT DE DISTRIBUTION



Pour utiliser l'eau à des fins de consommation humaine, nous la prélevons à un moment de ce cycle naturel pour l'insérer dans un circuit de distribution (ou cycle anthropique) qui comprend plusieurs étapes : captage, potabilisation, adduction, stockage, distribution, épuration et utilisations. Au cours de ces différentes étapes, sa qualité est surveillée car plusieurs sources de pollutions peuvent l'affecter (résidus médicamenteux, industriels ou agricoles, bactéries, etc.). Après usage, l'eau devient « eaux usées » et doit être traitée.



## LE VOYAGE DE L'EAU

5'12 > 12'28

le circuit de distribution d'eau



## LE VOYAGE DE L'EAU

16'28 > 19'40

le traitement des eaux usées



### À FAIRE PRÈS DE CHEZ MOI

- Rassembler les informations sur la situation de sa commune (provenance de l'eau, organismes gestionnaires, où l'eau est-elle traitée ?).
- Visiter une station d'épuration ou un château d'eau.
- Retranscrire le contenu des documents sous une autre forme (maquette sur le cycle naturel et anthropique de l'eau, jeu de rôle sur différents acteurs et usagers de la gestion de l'eau, etc.).

## Thème 2

# L'ACCÈS À L'EAU DANS LE MONDE : UNE SITUATION INÉGALE

- > Comment les gens ont-ils accès à l'eau dans le monde ?
- > Quels sont les différents usages de l'eau ?



FIN DU SECONDAIRE

# LES RÉSERVES D'EAU DOUCE



L'eau douce est une denrée rare qui ne représente que 3 % des eaux du globe et dont une grande partie est prise par les glaces des pôles. Cette eau est de plus **répartie de manière très inégale** et tous les pays ne disposent pas de réserves d'eau dans leur sous-sol.



## C'EST PAS SORCIER

2'30 > 4'16

Disponibilité et répartition inégale de l'eau sur la planète



## LES DIFFICULTÉS D'ACCÈS À L'EAU



Par ailleurs, certains pays possèdent des réserves d'eau intéressantes mais ne sont pas en mesure de les exploiter pour des raisons essentiellement financières et politiques. Construire un puits, capter l'eau et la traiter sont des opérations qui nécessitent des coûts d'installation mais aussi des frais d'entretien. Aussi, c'est essentiellement la pauvreté et non le manque de réserves qui prive d'eau aujourd'hui une partie de la population. Cette situation entraîne augmentation de la mortalité, développement de maladies et aggrave la pauvreté. L'approvisionnement en eau de la famille étant principalement à charge des femmes et des enfants, ces derniers sont aussi privés d'éducation. A ce jour, **plus de 1,5 milliard d'individus n'ont pas accès à l'eau potable** et plus de 2,6 milliards ne bénéficient pas de services sanitaires appropriés.



### C'EST PAS SORCIER

4'15 > 7'20

Illustration avec le Zimbabwe



### C'EST PAS SORCIER

17'14 > 23'23

Manque d'eau et conséquences sanitaires (exemple du choléra)



Les activités humaines affectent la ressource de manière très importante aujourd'hui. En plus du manque d'eau plus ou moins chronique, la dégradation des sols, les prélèvements excessifs sur les réserves, les pollutions et les changements climatiques en compliquent encore l'accès dans de nombreux pays. Le thème de la pollution de l'eau n'est pas traité dans ce numéro.



# LES DIFFÉRENTS USAGES DE L'EAU



Les usages de l'eau peuvent être multiples : domestique, agricole, industriel, ou touristique. En fonction des pays, ces usages sont articulés de manière très variable. Dans un contexte d'eau difficilement disponible, des **inégalités** apparaissent entre des usagers au poids et aux moyens financiers inégaux.



## L'OR BLEU

1'10 > 6'38

Exemple d'inégalité dans la répartition de l'eau entre différents usages (population locale vs complexe touristique)

16'15 > 19'45

Enjeux financiers et politiques sur la répartition des besoins en eau (cas du tourisme)



## C'EST PAS SORCIER

8'17 > 9'50

Les usages de l'eau (en nombre de bouteilles en plastique)



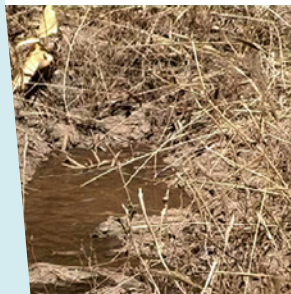
## LES INÉGALITÉS EN IMAGES

Dans L'or bleu, les inégalités sont au centre du discours et le documentaire est construit sur une mise en opposition des images et des situations. Le spectateur investit émotionnellement le contenu d'une image réagissant à celui de l'image qui précède. Deux groupes aux intérêts divergents sont ici cités : les responsables touristiques et politiques d'un côté et de population locale défavorisée de l'autre. D'autres usagers de l'eau sont invisibles. Les faire apparaître aurait pu perturber le message ou ouvrant aux spectateurs la possibilité de s'y identifier (des touristes par exemple). Le propos du film aurait alors été moins clair et moins convainquant.

**L'OR BLEU** - de 32'43 à 33'22 : opposition entre images (enfants tirant de l'eau au puits) et commentaire (sur les revenus des entreprises)

**L'OR BLEU** - de 19'45 à 24'58 : contraste entre les images : olives fripées de la population locale vs olives rondes du complexe touristique





## IDENTIFIER LES USAGES ET MESURER LES INÉGALITÉS

- Les extraits sélectionnés pour ce thème apportent des informations (C'est pas sorcier) et illustrent une situation (L'Or bleu). Les illustrations servent un discours qui met l'accent sur les inégalités. Les extraits tirés de l'Or bleu peuvent être par exemple montrés sans le son dans un premier temps. On interrogera ensuite le groupe sur son interprétation de l'image et les affects qu'elle génère.
- Regarder les extraits dans le commentaire puis interroger le groupe sur l'interprétation des images et les émotions suscitées.
- Analyser son propre rapport à l'eau (achat d'eau en bouteille ou d'eau du robinet, quantités consommées, usages, place dans les loisirs, etc.).
- Organiser des séances de dégustation d'eau du robinet et en bouteille en aveugle. Comparer le prix d'achat de bouteilles d'eau et celui de l'utilisation d'eau du robinet (à l'aide de tickets de caisse et de factures).
- Rencontrer une ONG qui travaille sur l'accès à l'eau.

## Thème 3

# LA GESTION DE LA RESSOURCE, UNE QUESTION DE CHOIX POLITIQUE

- > Qui gère l'eau ?
- > Quels sont les problèmes posés par la délégation de service public ?



FIN DU SECONDAIRE



## LES ORGANISMES DE GESTION DE L'EAU



L'eau potable peut être gérée par l'Etat dans le cadre du service public (gestion en régie), par une entreprise privée dans le cadre par exemple d'un Partenariat-Public-Privé (un PPP) ou bien encore dans certains cas (d'instabilité politique par exemple), par une ONG comme le montre cet épisode de C'est pas sorcier avec Action contre la faim au Zimbabwe (de 9'50 à 11'02).

Le **choix d'un type de gestion** (publique ou privée) est un choix politique sous-tendu par une éthique qui considère l'accès à l'eau soit comme un droit

collectif soit comme un besoin individuel. Dans le cas d'une gestion publique, l'eau est un bien commun public géré dans le cadre d'un service dont il n'est pas attendu qu'il dégage de bénéfices. Dans le cas d'un gestionnaire privé, l'eau devient une ressource soumise aux mécanismes d'une économie de marché capitaliste. La demande est alors considérée comme étant individuelle et n'est plus le reflet d'un droit. La communauté internationale oriente actuellement les pouvoirs politiques vers le choix de la gestion par des organismes privés.



### L'OR BLEU

26'53 à 28'37

Le statut de l'eau lié au modèle économique choisi  
(intervention filmée de Petrella)



# LE PARTENARIAT-PUBLIC-PRIVÉ EN EXTRAITS



D'inspiration anglaise, le PPP est véritablement né au début des années 90 mais des formes de concessions existaient déjà en France sous l'Ancien Régime. Le PPP décrit un mode de financement par lequel l'Etat cède à une entreprise privée le financement et la gestion d'un bien ou d'un service public. Le prestataire privé reçoit ensuite un paiement annuel de la collectivité. En plein développement, ce modèle semble dans un premier temps, apporter les fonds nécessaires qui manquent souvent au secteur public. Mais il soulève de nombreux problèmes car il s'inscrit dans un modèle qui n'est plus celui du service public mais celui d'une **économie de marché**.



## L'OR BLEU

12'35 > 15'23

Origine historique du PPP en France



## WATER MAKES MONEY

1'27 > 4'16

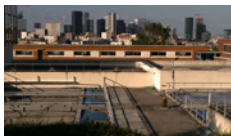
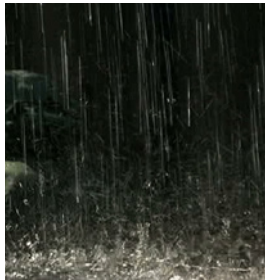
Critique générale du modèle PPP



## WATER MAKES MONEY

23'30 > 29'58

Cas de Brunswick et succès du PPP



## QUELQUES QUESTIONS POSÉES PAR LE PARTENARIAT-PUBLIC-PRIVÉ



La principale critique formulée à l'égard du PPP est celle des **surcoûts** qu'il entraîne et qui sont supportés par les citoyens. L'autre grande critique concerne celle de **l'accès à l'eau** qui ne s'en trouve pas amélioré et qui est même parfois rendue encore plus difficile. Le PPP pose aussi la question du modèle de l'accès à l'eau. Le robinet individuel remplace progressivement

la pompe collective et les fontaines, entraînant une augmentation des coûts d'accès à l'eau, une gestion parfois mal adaptée à la disponibilité de la ressource. Avec le cas de villes françaises et marocaines dont (Paris et Marrakech), les documentaires permettent d'aborder des questions importantes : entretien des structures, qualité du service, bénéfices générés par la gestion de l'eau, coût pour le consommateur.



### L'OR BLEU

9'17 > 10'30

Conflit d'intérêt dans la gestion des fuites pour le partenaire privé



### WATER MAKES MONEY

13'28 > 16'46

L'origine des bénéfices





## L'OR BLEU

---

9'17 > 10'30 Augmentation du prix et difficulté d'accès à l'eau à Marrakech



## WATER MAKES MONEY

---

36'24 > 38' Gestion parfois incohérente d'un point de vue environnemental



## LE POINT DE VUE TRADUIT EN IMAGES

Le travail de mise en images résulte d'un positionnement du réalisateur par rapport à son sujet.

**LE VOYAGE DE L'EAU** : Ici, le film, réalisé par un organisme de gestion de l'eau en Wallonie, s'attache à gommer les éventuels problèmes dans la gestion de l'eau. Les aspects techniques de l'infrastructure sont mis en scène pour que la gestion ait l'air simple : la présence d'une petite fille qui explore les installations et de scientifiques en blouse blanche est un gage de sécurité. On ne voit pas souvent l'humain intervenir. Il n'est présent que pour effectuer des contrôles de routine au sein d'un fonctionnement apparenté à celui d'un système naturel.

Plus le discours s'engage sur le terrain politique, plus l'humain est présent. Dans **WATER MAKES MONEY**, le but n'est pas de soulever des zones d'incertitude mais de rallier les spectateurs à un point de vue. C'est une démonstration qui, pour convaincre, a recours à des métaphores et des images simples se donnant à comprendre rapidement et qui s'impriment dans la mémoire : exemple du tourniquet ou du robinet duquel s'écoulent des billets de banque.

**WATER MAKES MONEY** à 9:40 : Des images illustratives associent le partenaire privé à l'idée de prédation : image du lion attaquant un serpent tandis que le commentaire annonce un projet de délégation de la gestion de l'eau.

**WATER MAKES MONEY** : Le film débute par la présentation de l'auteur d'un livre qui incarne le point de vue du film. Le récit est dramatisé au sens où il raconte une histoire et crée un héros en danger : l'homme est filmé en contre plongée devant le siège de l'entreprise dont l'accès lui est interdit par un vigile.



## ANALYSER LE DISCOURS

- Les extraits choisis pour ce thème illustrent des situations et mobilisent les représentations liées à la gestion de l'eau. On peut demander au groupe d'analyser les éléments de décors [gargouilles, etc.], le cadrage [contre plongée], les métaphores visuelles utilisées [statue, tourniquet, etc.] et en dégager du sens.
- Analyser le contenu de l'image de certains extraits : qui parle et comment est-il filmé, que voit-on en arrière plan, que ressent-on, quel sens se dégage du plan ?
- Après le documentaire en général, de quoi parle le film ? Qui est interrogé ? Qui voit-on à l'image, qui entend-on ? De quelles informations se souvient-on ? De quelle(s) image(s) ? Quel est l'objectif du film ?



## CONSULTER AUSSI NOS FICHES PÉDAGOGIQUES

Les émissions et documentaires cités dans ce cahier font partie de la collection Education à l'Environnement de la Médiathèque qui rédige, en collaboration avec des acteurs de l'Education à l'Environnement, des fiches pédagogiques pour chaque média de la collection. Ces fiches sont disponibles en téléchargement sur le site de la Médiathèque. Elles contiennent un résumé, le découpage séquentiel, la liste des intervenants, une appréciation générale et une liste de documents complémentaires.



## UN SITE WEB

Si le thème vous intéresse, il existe certainement à la Médiathèque, d'autres médias qui en parlent : documentaires, émissions pédagogiques mais aussi films de fiction, dessins animés ou chansons. N'hésitez pas à interroger notre base de données via notre site internet : [www.lamediatheque.be](http://www.lamediatheque.be) en utilisant les mots-clés suivants (seuls ou croisés à l'aide d'une virgule) :

- sur la gestion de l'eau : eau, privatisation, politique, environnement, Belgique
- sur le cycle de l'eau : cycle de l'eau
- sur le manque d'eau : sécheresse, environnement, nom d'un pays

## UN BLOG

Consultez le blog de la collection Education à l'environnement de la Médiathèque « Le chemin des alouettes » (coups de cœur, sélection de médias par thèmes, etc.) : <http://educationenvironnement.wordpress.com/>

## DES OUTILS COMPLÉMENTAIRES ET DES SORTIES SUR LE TERRAIN

Interrogez la base de données du Réseau pour trouver des outils d'éducation à l'environnement (malles, livres, etc.) et des organismes qui vous seront utiles en fonction du thème, public, localité, etc. : [www.reseau-idee.be](http://www.reseau-idee.be)

## CRÉDITS

### Conception réalisation

Frédérique Müller (Responsable de la collection Education à l'Environnement de la Médiathèque)

### Ont participé à l'analyse des médias

Marie-Françoise Ducarme

Sandrine Hallet (Réseau Idée)

Joelle Van den Berg (Réseau Idée)

Anne Versailles

Daniel Bonvoisin (MediaAnimation)

### Graphisme

Marie-Hélène Grégoire – [www.misenpage.be](http://www.misenpage.be)

### Remerciements à

Emmanuel Petrella, Responsable scientifique à l'IERPE (Institut Européen de Recherche sur l'Eau) pour les dates repères et les documents d'information fournis :

- > *Rapport mondial sur le développement humain*, 2006, PNUD
- > *L'eau dans un monde qui change – 3<sup>e</sup> rapport mondial des Nations unies sur la mise en valeur des ressources en eau*
- > *L'eau, la question sociale du XXI<sup>e</sup> siècle*, 2008, Ricardo Petrella dans le blog du Monde Diplomatique

Juin 2012

# Repérages

PISTES D'EXPLOITATION DU DOCUMENTAIRE

## L'ACCÈS À L'EAU UNE QUESTION DE CHOIX

L'eau est une ressource rare dont la répartition sur la planète est inégale et dont l'accès requiert une infrastructure que tous les pays ne peuvent malheureusement pas financer. Plus d'un milliard d'individus souffrent encore du manque d'eau aujourd'hui.

Cette situation, évaluée aussi dans la perspective des changements climatiques et des diverses pollutions, pose la question du statut accordé à cette ressource. L'accès à l'eau est-il un droit collectif et donc un bien commun, ou reflète-t-il des besoins individuels gérés dans une économie de marché ?



### Niveaux scolaires

Fin du primaire et fin du secondaire.



**Stop** : apporte des informations



**Pause** : identifie des éléments d'éducation aux médias



**Play** : recommande des extraits



**Eject** : propose des prolongements pédagogiques